



КЛАСНИ ПРАВИЛА ЗА ВЕТРОХОДНА ЛОДКА “Ял-6”

1. Общи положения

1.1 Настоящите Правила са разработени за уеднаквяване на изискванията към ветроходните лодки тип “Ял-6” и са предназначени за запазване на техните най-важни характеристики и размери, както и да позволят съхранението и развитието на класа.

1.2 Класните правила са подготвени от мерители, съдии и състезатели в класа.

1.3 Правилата влизат в сила от датата на утвърждаване от БФВ.

1.4 Всички ветроходни лодки “Ял-6” са длъжни да отговарят на Раздел "Изисквания към конструкцията на лодката и обмер".

2. Изисквания към конструкцията на лодката и обмер

2.1 Общи изисквания

2.1.1 Корпусът, килът, палубата, рулят, ветрилата и разположението на основните елементи на конструкцията в корпуса трябва да съответстват на **КЛАСНИТЕ ПРАВИЛА** и **Приложенията** към настоящите Правила.

2.1.2 Задължителната и допълнителната екипировка трябва да бъдат изправни и да изпълняват своите функции.

2.2 Корпус

2.2.1 Корпусът и палубата да са изработени от производител с допуск за производството им от класификационна организация. Изработват се от стъклопласт или дърво. Не се допуска изработване от карбон, кевлар и други високо технологични материали. Трябва да отговаря на размерите описани в **Приложение 1**.

2.2.2 Кокпитът и палубата трябва да съответстват на конструкцията на “Ял-6” в една от двете съществуващи модификации на “Царево” и “Тутракан”.

2.2.3 Теглото на лодката в обмерно състояние включва (корпус, мачта, рея, гик, грот, рул, буртик и онези трайно закрепени елементи които са на лодката и докато тя се състезава например: вантпутенси, степс, планка за гривна, вложка за гребла, кнехтове, кипи и погони), трябва да бъде минимум 450 кг.

2.2.4 За изпълнение изискванията по **правило 2.2.3** да бъдат използвани допълнителни коректори на теглото. Коректорите се разполагат под първа, втора и трета банка в диаметралната плоскост на корпуса фиксирани и замонолитени.

2.2.5 За определяне на теглото да се използва уред за претегляне (везна) със скално деление не по-голямо от 1.0 кг и клас на точност III (среден), съгласно Наредба приета с ПМС №114/03.05.2003г.

2.2.6 Корпусът трябва да има остатъчна плаваемост, с пълното оборудване и целия екипаж.

2.3 Рул

2.3.1 Перото на руля трябва да бъде изработено от дърво или шперплат. Допуска се използването на стъклопласти без карбон, кевлар и други високотехнологични материали. Допустимите размери, както и монтирането да са в съответствие с **Приложение 2**.

2.3.2 Румпелът трябва да бъде изработен от дърво, стъклопласти, алуминиева сплав или стомана и може да бъде снабден с удължител.

2.5 Рангоут и такелаж.

2.5.1 Мачта. Трябва да бъде изработена от дърво. Допуска се използването на стъклопласти без карбон, кевлар и други високотехнологични материали. Размерите на мачтата, гика и реята трябва да съответстват на предписаните в настоящите Правила.

а) На мачтата трябва да има нанесена трайна обмерна марка (лента с контрастен цвят) със ширина 20 мм, разположена така, че долният ѝ ръб да не бъде по-високо от 810 мм над банката;

б) “Петата” на мачтата трябва да бъде закрепена неподвижно без възможност за преместване по време на гонка.

2.5.2 Гик. Трябва да бъде изработен от дърво. Допуска се използването на стъклопласти без карбон, кевлар и други високотехнологични материали.

а) да е маркиран така, че да не се допуска разтегляне по долна шкаторина на ветрилото повече от 4 410 мм.

2.5.3 Рея. Трябва да бъде изработена от дърво. Допуска се използването на стъклопласти без карбон, кевлар и други високотехнологични материали.

а) маркирана така, че да не се допуска разтегляне по горна шкаторина на ветрилото повече от 4 345 мм.

б) да е без пета или друго приспособление, превръщащо я в гафел.

2.5.4 Неподвижен текелаж.

а) Неподвижния текелаж на мачтата трябва да се състои най малко от един форцаг и две ванти.

б) Форцага трябва да бъде закрепен неподвижно и да не се премества по време на гонка.

2.5.5 Подвижен текелаж.

а) Грот фал и стаксел фал от стоманена проволка или синтетично въже.

б) Един грот шкот и стаксел шкоти от синтетично въже.

2.6 Ветрила: Рейково-разделно стъкмяване. - Приложение 3

2.6.1 На лодката по време на гонка може да има само един грот и един стаксел.

2.6.2 Ветрилата трябва да са изработени от парусина или дакрон.

2.6.3 Ветрилата могат да имат укрепвания, които не пречат на свободното прегъване на платното във всички направления. Разрешава се една цяла лата, най-горната на грота (от предна до задна шкаторина). Стаксела може да има лати.

2.6.4 Състезателният номер поставен на грота трябва да бъде съгласно Състезателните правила по ветроходство.

2.6.5 Грот: размерите на грота не трябва да надвишават посочените в *Приложение 3*

а) Разрешава се използването на булини.

б) Закрепването на грота към реята и гика трябва да бъде посредством шнуровка.

Не се разрешава ползването на улей на рангоута(ликпас).

в) Горната шкаторина на грота е закрепена към подвижна рея.

2.6.6 Стаксел. Размерите на стаксела не трябва да надвишават посочените в *Приложение 3*.

а) Разрешава се използване на булини.

2.7 Допустима неподвижно закрепена екипировка:

2.7.1 Погон за стаксел шкотите. Разрешава се алтернативно два погона за стаксел шкотите (по един за всеки борд) с дължина не повече от 600 мм.

2.7.2 Погон на грот шкота с монтиран подвижен плъзгач.

2.7.3 Видът, количеството и разположението на палубните блокове, направляващите ролки и стопори за преминаване на подвижния текедж не се ограничават с настоящите правила.

2.7.4 Допуска се използването на обтяжка на гика – тип „кикър“, или друго приспособление със същата функция.

3 Ограничения

Докато лодката се състезава:

3.1 Не се разрешава използване на повече от един грот и един стаксел.

3.2 Не се разрешава регулировка на неподвижния такелаж, закрепен на мачтата.

При организация на състезания:

3.3 Допускат се стартове и провеждане на гонки при скорост на вятъра до 20 възла.

4 Задължително оборудване

4.1 Всяка лодка трябва да има следното оборудване: водоотливно средство, две гребла, плаващо буксирно въже с диаметър минимум 10мм. и дължина 15 м., спасителни жилетки (жилетките да са с най малко способност за задържане на повърхността 150N), и швартови въжета.

5 Екипаж

5.1 Заявеният екипаж може да бъде минимум от 5 и максимум от 7 състезател.

5.2 По време на гонка екипажът на борда трябва да се състои от минимум 5 и максимум 7 състезатели.

5.3 При на наличие на състезатели под 18 годишна възраст, трябва да представят подписана от родител – декларация-съгласие.

5.4 Екипажът е длъжен да носи спасителни жилетки.

6 Преходни и заключителни разпоредби.

6.1 В състезателните инструкции за регати за клас “Ял-6” трябва задължително да съдържат следния текст: “При нарушение на правило от Част 2 на Състезателните правила по ветроходство (При среща на лодки) за лодките тип “Ял-6” ще се прилага алтернативно наказание по правило 44.2. от Състезателните правила по ветроходство едно завъртане, включващо един поворот оверщаг и един поворот фордевинд. Това изменя правило 44.2. от Състезателните правила по ветроходство.”

6.2. В регати за клас “Ял-6” се прилага Кодексът за реклама на World Sailing, Разпоредба 20. Лодките са длъжни да показват рекламните материали, предоставени от Организатора (стикери за корпуса и флагове).

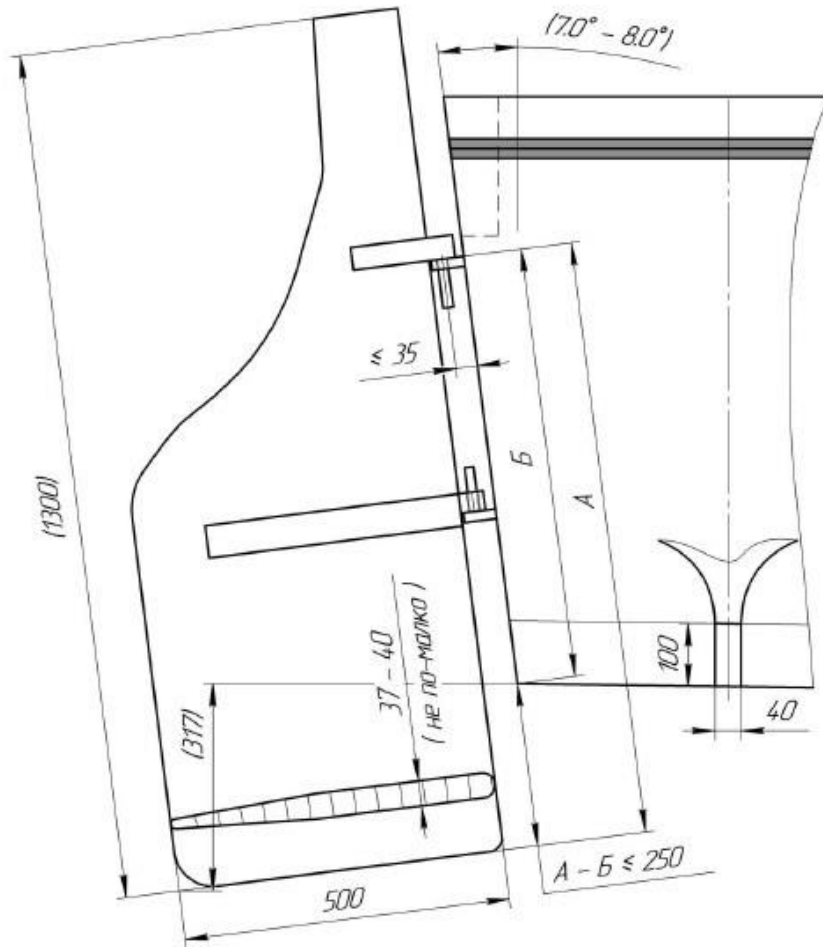
6.3 Настоящите Правила са предложени от работна група с мандат от БФВ от и са утвърдени от Управителния съвет на БФВ на2024 г.

Приложение 1

1. Максимална дължина - 6.20 м
 2. Максимална ширина - 1.92 м
 3. Височина на борда (от кила до планшира) - 0.90 м
 4. Газене - 0.37 м
 5. Максимална височина на килсона – 0.1 м
 7. Тегло в обмерно състояние - не по-малко от 450 кг. **КОНТРОЛИРА СЕ**
- * Включва и всички постоянно закрепени към корпуса елементи

Максимална площ на платната - 21.00 кв.м.

Приложение 2

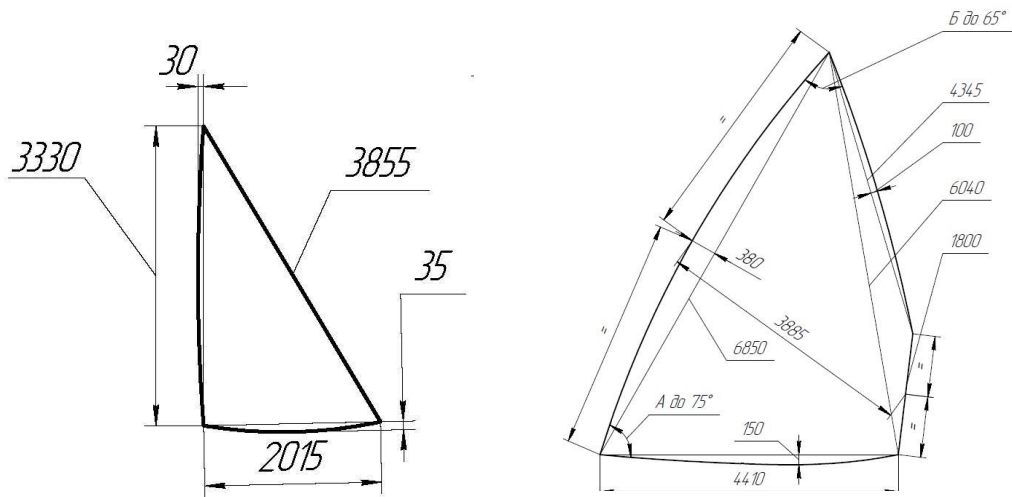


*Размерите са в мм.

** () - за информация

Приложение 3

Рейково - разделно



Забележки: Мястото на най-голямо изпъкване на задната шкаторина, трябва да се намира в средната третина от дължината ѝ, и не може да надвишава 380 мм.