

# ДЪРЖАВНО ПЪРВЕНСТВО ЗА КИЛОВИ ЯХТИ

14ти – 17ти Септември 2023

Св.Влас

Организатор на проявата е Българска Федерация по Ветроходство.

## СЪСТЕЗАТЕЛНИ ИНСТРУКЦИИ

*Означението [DP] в правило от Състезателните инструкции означава, че по преценка на Протестната комисия, наказанието за нарушение на това правило може да бъде по-малко от дисквалификация.*

*Означението [NP] в правило от Състезателните инструкции означава, че лодка не може да протестира срещу друга лодка за нарушаване на това правило или да иска обезщетение. Това изменя СПВ 60.1(a).*

### 1. ПРАВИЛА

Първенството ще се ръководи от:

- 1.1 Правилата, както са дефинирани в Състезателните правила по ветроходство (СПВ) 2021-2024 г.
- 1.2 Наредбата на БФВ за провеждане на държавните първенства и регатите по ветроходство.
- 1.3 Правилата на ORC за 2023 г.
- 1.4 Правилата на IRC за 2023 г.
- 1.5 Международните правила за предпазване от сблъскване на море (МППСМ) ще се налагат над СПВ от залез слънце - 20:00 (местно време) до изгрева - 06:30 (местно време).
- 1.6 Специални разпоредби на световно ветроходство за открити води (Кат. 4)

### 2. ПРОМЕНИ В СЪСТЕЗАТЕЛНИТЕ ИНСТРУКЦИИ

- 2.1 Всяка промяна в Състезателните инструкции ще бъде поставяна на официалното табло за съобщения най-късно **2** (два) часа преди предвиденото време за предупредителен сигнал за първата гонка за деня, с изключение на промяна в програмата на гонките, което ще бъде поставяна най-късно до 21:00 ч. в деня, предшестваш промяната.
- 2.2 Устни промени в Състезателните инструкции могат да бъдат правени само на вода. Регатната комисия ще обявява промените по УКВ преди предупредителния сигнал в съответствие със СПВ 90.2(c). Тези промени не могат да бъдат основание за иск за обезщетение.

### 3. СЪОБЩЕНИЯ ЗА СЪСТЕЗАТЕЛИТЕ

- 3.1 Съобщения за състезателите ще бъдат поставяни на официалното табло за съобщения, което ще бъде разположено на прозорците на секретариата на регатата, намиращ се в сградата на Марина Диневи

### 4. СИГНАЛИ ДАВАНИ НА БРЕГА

- 4.1 Бреговете сигнали ще бъдат показвани на мачта в близост до регатния офис.
- 4.2 Когато флаг AP е показан на брега, „1 минута“ в състезателния сигнал AP се променя на “не по-малко от 45 минути“.

### 5. ПРОГРАМА НА ГОНКИТЕ

- 5.1 За всички класове регатата ще включва Къса морска гонка - около 27,0 мм, Дълга морска гонка - около 42 мм. и Гонки „Срещу и по вятъра“

Дата	Време	
14.09.2023 г. Четвъртък	16:00 - 20:00 ч.	Регистрация в регатния офис Проверка на регистрираните яхти от Техническата комисия
15.09.2023г. Петък	09:00 - 10:00 ч. 10:00 ч. <b>12:00 ч.</b>	Приемане на заявки и обмер Техническа конференция Къса морска гонка
16.09.2022ч. Събота	<b>09:30 ч.</b>	Дълга морска гонка
17.09.2023 ч. Неделя	<b>10:30 ч.</b> Възможно най-рано	Гонки тип „Срещу и по вятъра“ в Несебърския залив Награждаване на победителите и закриване на регатата.

**Посочените времена на гонките са времената на предупредителните сигнали за първите гонки за деня.**

- 5.2 След 15:00 ч. на 17.09.2023 г. няма да бъдат давани никакви предупредителни сигнали, освен при рестартиране на гонки, чийто първоначален подготвителен сигнал е даден преди 15:00 ч.

## **6. КЛАСОВЕ, ДИВИЗИИ И ФЛАГОВЕ**

- 6.1 Регатата ще бъде проведена на следните класове:

Клас **IRC** - за лодки притежаващи IRC Сертификат, валиден за 2023 г.

Класен флаг: Червен.

Клас **ORC** - за лодки притежаващи ORC Сертификат, валиден за 2023 г.

Класен флаг: Син.

И за двата класа няма ограничение на броя на състезателите, вписани в подадената заявка, но броят на членовете на екипажа на борда по време на гонки не може да превишава разрешения в позволеното за плаване.

- 6.2 **[NP]** Лодките от всеки клас могат да бъдат разпределени в две или повече дивизии. Решението на Регатната комисия относно състава на дивизиите ще бъде обявено по време на Техническата конференция. Разпределението ще бъде по усмотрение на Регатната комисия, няма да подлежи на обсъждане и не може да бъде основание за иск за обезщетение.
- 6.3 **[NP]** Лодките от клас Конрад 25 Р (C25R) имат право да се състезават в класовете IRC или ORC.

## **7. СЪСТЕЗАТЕЛЕН ПОЛИГОН.**

- 7.1 Състезателният полигон ще бъде в южния район на Черноморското ни крайбрежие – западно от линията н. Емине – н. Маслен нос.

## **8. СЪСТЕЗАТЕЛНИ РАЗСТОЯНИЯ.**

- 8.1 Схемите в Приложения А, В и С показват състезателните разстояния, реда на преминаване на знаците и от коя страна да бъде оставян всеки от тях.
- 8.2 Не по-късно от предупредителния сигнал регатната комисия ще обявява по УКВ:
- при Къса морска гонка - начина на преминаване на знак 1;
  - при Дълга морска гонка - начина на преминаване на знак 1;
  - при гонки тип „Срещу и по вятъра“ - приблизителния компасен курс към първия знак

## **9. ЗНАЦИ**

- 9.1 Знаците ще бъдат указани в Приложения А, В и С

## 10. СТАРТ

- 10.1 Гонките ще бъдат стартирани според СПВ 26.
- 10.2 Стартовете на всички гонки ще бъдат общи за всички класове и дивизии.
- 10.3 Стартовата линия ще бъде между оранжев флаг на стартовия съд на десния край и наветрената страна на жълта цилиндрична надувна вежа на левия край.
- 10.4 За да предупреди лодките, че скоро ще започне стартова процедура, оранжевият флаг на стартовата линия ще бъде показван с един звук най-малко 5 минути преди подаването на предупредителния сигнал.
- 10.5 Ако при стартовия сигнал някоя част от корпуса на лодка е на след-стартовата страна на стартовата линия и тя бъде разпозната, регатната комисия ще се опита да обяви нейния ветрилен номер/име по УКВ канал 73. Отсъствие или забавяне на такова уведомяване, както и невъзможността за неговото приемане или реда на обявяване на повече от една лодка не могат да бъдат основание за иск за обезщетение. Това изменя СПВ 62.1(a) и не се счита за външна помощ.
- 10.6 Лодка, стартирала преждевременно в Дългата гонка, която не се завърне и не стартира правилно, ще бъде наказана с увеличаване на състезателното ѝ време с 20% без изслушване. Това променя СПВ А5.1.
- 10.7 Лодка, стартирала по-късно от 10 минути след нейния стартов сигнал ще бъде класирана „Не стартирала“ (DNS) без изслушване. Това променя СПВ А5.1 и СПВ А5.2.

## 11. ПРОМЯНА НА СЛЕДВАЩАТА ОТСЕЧКА ОТ СЪСТЕЗАТЕЛНОТО РАЗСТОЯНИЕ

- 11.1 За да промени следващата отсечка от състезателното разстояние, регатната комисия може:
  - (a) да постави нов знак;
  - (b) да премести финалната линия; или
  - (c) да премести подветрената врата.
- 11.2 Когато бъде поставен нов знак, първоначалният знак ще бъде премахнат възможно най-скоро. Когато при последваща промяна новият знак бъде заменен, то той ще бъде заменен от първоначалния знак.

## 12. ФИНАЛ

- 12.1 Финалните линии са описани в Приложения А, В и С.

## 13. КОНТРОЛНО ВРЕМЕ ЗА ФИНИШИРАНЕ

- 13.1 Контролните времена за финиширане са посочени в Приложения А, В и С.
- 13.2 Лодка, не успяла да финишира в контролното време, получава точки за "Не финиширала" (DNF). Това променя СПВ 35, СПВ А5.1 и СПВ А5.2.

## 14. НАКАЗАНИЯ

- 14.1 За всички класове СПВ 44.1 се изменя така, че наказанието с **две** завъртания се заменя с **едно** завъртане.
- 14.2 Лодка, изпълнила такова наказание, трябва да го декларира преди изтичане на протестното време в регатния офис. При неизпълнение на това изискване ще се смята, че наказанието не е изпълнено.
- 14.3 **[DP]** Всяко използване на ходов двигател по каквато и да е причина трябва да се декларира в писмена форма в регатния офис след завръщане на брега, в рамките на протестното време. Декларацията трябва да посочва причините за това, както и времето на пускане и спиране на двигателя. Ако лодката не е спечелила значително предимство в гонката, протестната комисия може по своя преценка да наложи наказание, различно от дисквалификация, или да не наложи никакво наказание.

14.4 [DP] Наказанията за нарушение на СПВ 42 ще бъдат по усмотрение на протестната комисия.

## 15. ПРОТЕСТИ И ИСКОВЕ ЗА ИЗСЛУШВАНЕ

15.1 В допълнение към изискванията на СПВ 61.1, лодка, възнамеряваща да протестира, трябва **задължително при своето финаширане** да съобщи това на регатната комисия и бъде показан червен флаг на ахтерщяга или при липса на ахтерщяг близо до кърмата, през цялото време от инцидента до финаширането на гонката.

15.2 Формуляри за искане на изслушване могат да се получат в регатния офис. Исковете за изслушване трябва да бъдат подавани там в рамките на протестното време.

15.3 За всички лодки край на протестното време е **60** минути след времето на финаширане на последната лодка в последната гонка за деня или времето, в което регатната комисия е сигнализирала прекратяване на гонките за деня (което от двете е по-късно). Край на протестното време ще бъде поставян на официалното табло за съобщения.

15.4 Съобщения за подадените искания за изслушване ще бъдат поставяни на официалното табло за съобщения до 15 минути след изтичане на протестното време, за да бъдат информирани състезателите за изслушванията, в които те са страна или са посочени като свидетели. Изслушванията ще се провеждат в регатния офис и ще започват в посоченото в съобщението време. Проверката на тези съобщения е отговорност на състезателите.

15.5 Съобщения за протести от Регатната, Протестната или Техническата комисия ще бъдат поставяни преди изтичане на протестното време на официалното табло за информиране на лодките съгласно СПВ RRS 61.1(b).

## 16. КЛАСИРАНЕ

16.1 3 гонки трябва да бъдат завършени за зачитане на първенството.

16.2 Лодките в клас IRC ще бъдат класирани по коригирано време по метода „Време за време“ (ToT).

16.3 Лодките в клас ORC ще бъдат класирани, както следва:

- а) Резултатите от гонки тип „Срещу и по вятъра“ ще бъдат определяни по коригирани времена, изчислени по метода „Време за време“ (ToT) за гонки (Слаб-Среден-Силен вятър).
- б) Резултатите от Къса морска гонка ще бъдат определяни по коригирани времена, изчислени по метода „Време за разстояние“ (ToD).
- в) Резултатите от Дългата морска гонка ще бъдат определяни по коригирани времена, изчислени по метода „Време за разстояние“ (ToD).

16.4 Коефициентите на трудност на гонките са посочени в Приложения А, В и С.

16.5 Изключване на резултати

а) Гонки тип „Срещу и по вятъра“:

- При завършени по-малко от 4 гонки, резултатите на лодките в серията ще бъдат равни на сбора от техните точки от всички гонки.
- При завършени 4 и повече гонки, резултатът на най-лошата гонка ще бъде изключен.

б) Резултатите от Къса морска гонка няма да се изключват.

в) Резултатите от Дългата морска гонка няма да се изключват.

16.6 При наличие на пет или повече лодки с валидни сертификати и от двете хандикапни системи (IRC и ORC) организаторът ще направи допълнително комбинирано класиране.

## 17. [DP][NP] ИЗИСКВАНИЯ ЗА СИГУРНОСТ

- 17.1 Всички яхти са задължени да спазват изискванията на специалните разпоредби на Световното ветроходство за категория IV. При подаване на заявките ще се изисква от шкипера и попълнена карта за инспекция на оборудването за сигурност и безопасност по образец
- 17.2 Лодки, които няма да напускат пристанището за гонките за деня, трябва да уведомяват регатния офис възможно най-скоро.
- 17.3 Лодка, която се оттегля от гонка, трябва да уведоми регатната комисия при първа възможност. Незабавно след завръщане на брега тя трябва да подпише съответен формуляр в регатния офис.

## **18. [DP] ЗАМЯНА НА ЕКИПАЖ ИЛИ ЕКИПИРОВКА**

- 18.1 Замяна на състезатели, вписани в подадената заявка, не може да се извършва без предварително писмено разрешение на регатната комисия, получено не по-късно от един час преди предупредителния сигнал за първата гонка за деня.
- 18.2 Замяна на повредена или загубена екипировка не се позволява без писмено разрешение от Техническата комисия. Исканията за замяна трябва да бъдат подадени до Техническата комисия при първата разумна възможност, която може да бъде след гонката.

## **19. [DP][NP] ОБМЕР И ПРОВЕРКА НА ЕКИПИРОВКАТА**

- 19.1 Всяка лодка трябва да представи при регистрацията IRC или ORC сертификат, валиден за 2023 г.
- 19.2 Лодка или екипировка могат да бъдат проверявани по всяко време за съответствие с Мерително свидетелство, Обявата за състезанието и Състезателните инструкции.
- 19.3 [DP] На вода, лодка може да бъде инструктирана от регатната или техническата комисия да се отпрати незабавно към определена зона за проверка.

## **20. [DP] РЕКЛАМИРАНЕ**

- 20.1 От лодките може да се изисква да носят реклами, осигурени от Организатора на проявата.
- 20.2 Организаторът на проявата може да изиска от лодките да носят камери, звукова апаратура и такава за определяне на местоположението.

## **21. СЛУЖЕБНИ ЛОДКИ**

- 21.1 Служебните лодки ще бъдат означени както следва:

Регатна комисия	Флаг "RC"
VIP	Флаг "VIP"
Преса/Медии	Флаг "MEDIA"

## **22. [DP] ОГРАНИЧЕНИЯ ЗА ИЗВАЖДАНЕ ОТ ВОДАТА**

- 22.1 Всички лодки трябва да бъдат на вода от 10:30 на 15.09.2023 до 17:00 на 17.09.2023 г. Изваждане от водата може да се извършва само след предварително писмено разрешение от Регатната комисия.
- 22.2 Подводната част на корпусите на лодките не може да бъде почиствана по никакъв начин през време на проявата.

## **23. КОМУНИКАЦИИ**

- 23.1 Всички лодки трябва да имат УКВ радиостанции с канали 16 и 73 и поне два мобилни телефона на членове на екипажа, чиито номера са вписани в заявката за участие.
- 23.2 На вода връзката между регатната комисия и състезателите ще се осъществява по УКВ канал 73.
- 23.3 [DP] От първия предупредителен сигнал до края на последната гонка за деня, освен при изключителни обстоятелства, лодка не трябва да извършва гласова комуникация или обмен на данни, която не е достъпна за всички лодки. Това ограничение се прилага също и за мобилните телефони.

## **24. НАГРАДИ**

24.1 Награди ще бъдат раздадени на всяка лодка, класирана на първо, второ и трето място във всяка дивизия.

## **25. [DP] ПРАВИЛА ЗА ПОВЕДЕНИЕ**

25.1 Състезателите и свързаните с тях лица трябва да спазват всички разумни изисквания и указания на Организатора и регатната комисия.

25.2 Лодки, които не се състезават, трябва да избягват лодките на регатната комисия и състезателния полигон, където се състезават други лодки.

25.3 В случай на недопустимо поведение или отказ да бъдат спазени разумни изисквания и указания на регатния персонал, или отсъствие от официални мероприятия по време на проявата, организаторът на проявата може да намали или отмени награда за лодка или състезател.

## **26. ОТГОВОРНОСТ**

26.1 Всички участници в проявата и съпровождащия екип участват в регатата изцяло на свой риск и не трябва да забравят СПВ 3 „Решение за състезаване“. Ветроходството крие непредвидени опасности и включва елемент на риск. Като участва в проявата, всеки състезател приема, че:

- е наясно с присъщия елемент на риска, свързан със спорта, и поемат отговорност за излагането на себе си, екипажа си и лодката си на такъв риск, докато участват в проявата;
- е отговорен за своята безопасност, както и за безопасността на своя екипаж, лодка и друго имущество, във водата или на брега;
- поема отговорност за всякакви наранявания, щети или загуби, причинени от собствените му действия или пропуски;
- участвайки във която и да е гонка, той е убеден, че лодката му е в добро състояние, екипирана за състезаване в проявата и готова за участие в нея.

26.2 Организаторът на проявата, както и всяко физическо или юридическо лице, свързано с организацията на проявата, не носят отговорност за имуществени и неимуществени щети, нараняване или смърт на състезател, настъпили преди, по време или след проявата.

## **27. МЕДИЙНИ ПРАВА**

27.1 Със заявяването си за проявата, всички състезатели автоматично предоставят безвъзмездно на Организатора на проявата и на неговите спонсори за вечни времена правата да заснемат, използват и показват по всяко време и по свой избор всякакъв филмов материал, заснет на живо или записан, както и други репродукции на състезателите, заснети по време на проявата.

27.2 На определени състезатели може да се наложи да присъстват на пресконференция.

## **28. ЗАСТРАХОВКА**

28.1 Всяка лодка трябва да притежава застраховка за екипажа и за вреди, причинени на трети лица.

28.2 Организаторът на проявата не е длъжен да проверява статуса и валидността на застрахователните полици.

Регатна комисия

За контакти:

Главен регатен съдия:

Светлозар Тенев (НС) (0878 907 711 / 0894 775 065)

Главен Протестен Съдия:

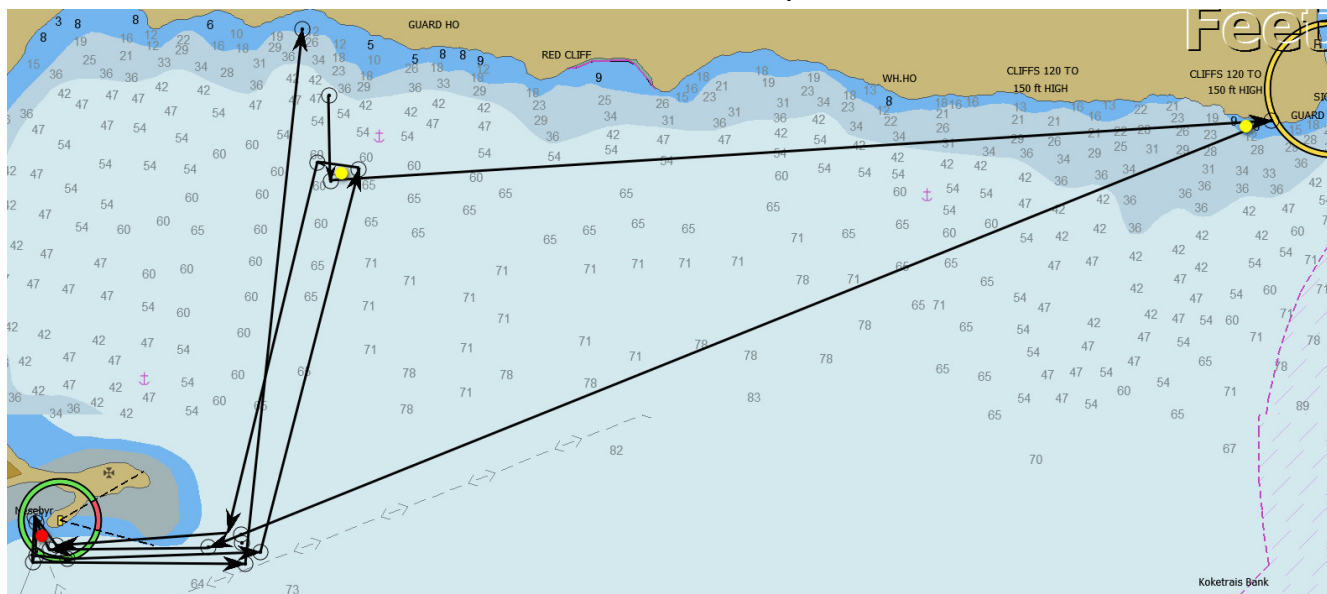
Георги Паунов- (IJ) (0887 848 151)

## ПРИЛОЖЕНИЕ А

### Къса морска гонка

1. Дължината на състезателното разстояние ще бъде около 27 м.м.
2. Стартът ще бъде на 0.5 м.м. пред Марина Диневи. Стартовата линия ще бъде между оранжев флаг на стартовия съд на Регатната комисия на десния край и наветрения край на жълта цилиндрична надувна вежа на левия край.
3. Знак 1 ще бъде цилиндрична надувна вежа на около 0.5 м.м. срещу вятъра, която трябва да бъде премината с ляв или десен борд в зависимост от неговата посока, което ще бъде обявено по УКВ.
4. Знак 2 ще бъде цилиндрична надувна вежа югозападно от н. Емине (заобикаляне с десен борд).
5. Знак 3 ще бъде червен навигационен буй в акваторията на пристанище Несебър (заобикаляне с ляв борд).
6. Знак 4 ще бъде цилиндрична надувна вежа на около 0.5 м.м. от стартовата линия (заобикаляне с ляв борд).
7. Знак 5 ще бъде червен навигационен буй в акваторията на пристанище Несебър (заобикаляне с ляв борд).
6. Финалната линия ще бъде между син флаг на Финалния съд и надуваема цилиндрична вежа пред Марина Диневи.
7. Коефициентът за трудност на гонката - 1.5
8. Контролно време за финиширане - 9 часа

Схема на състезателното разстояние

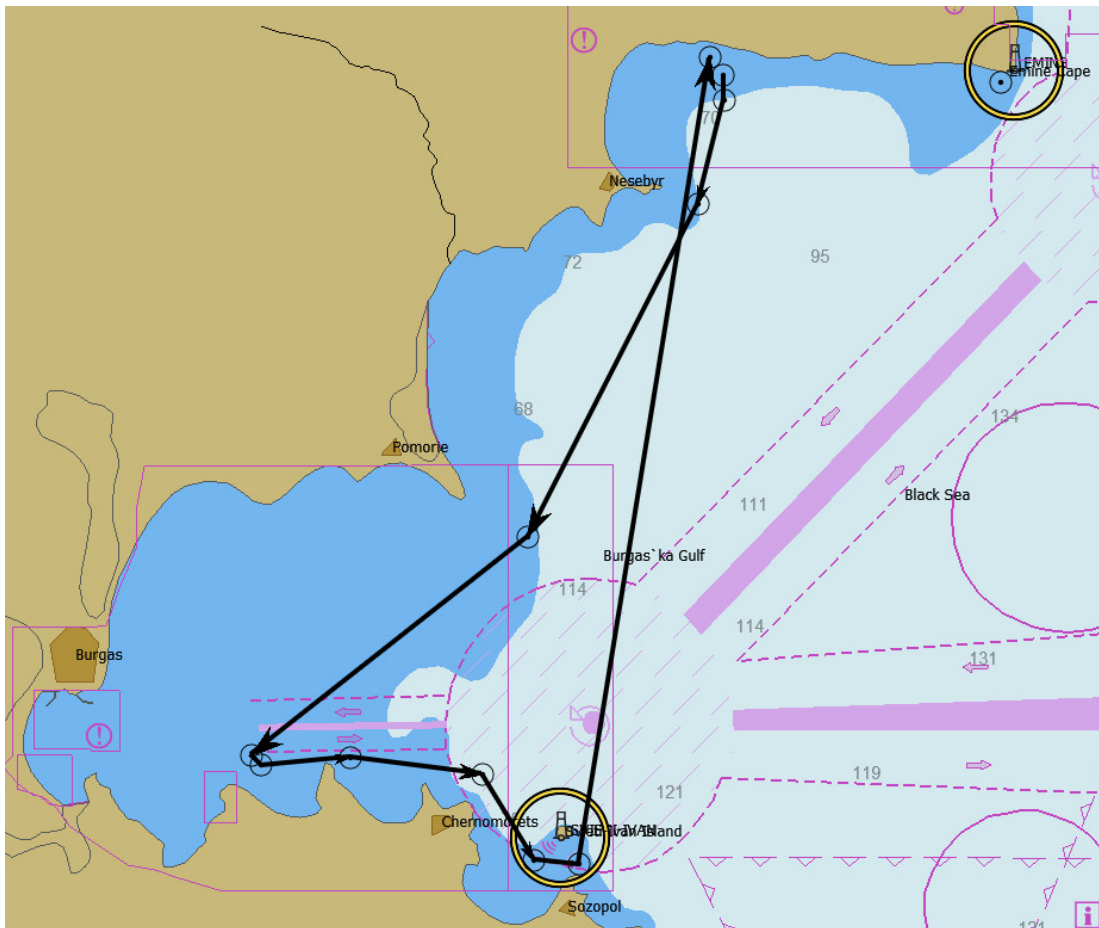


## ПРИЛОЖЕНИЕ В

### Дълга морска гонка

1. Дължината на състезателното разстояние ще бъде около 42 м.м.
2. Стартът ще бъде на 0.5 м.м. пред Марина Диневи. Стартовата линия ще бъде между оранжев флаг на стартовия съд на Регатната комисия на десния край и наветрения край на жълта цилиндрична надувна веха на левия край.
3. Знак 1 ще бъде цилиндрична надувна веха на около 0.5 м.м. срещу вятъра, която трябва да бъде премината с ляв или десен борд в зависимост от неговата посока, което ще бъде обявено по УКВ.
4. Знак 2 ще бъде о.Света Анастасия (заобикаляне с ляв борд).
5. Знак 3 ще бъде о.Свети Иван (заобикаляне с ляв борд).
6. Финалната линия ще бъде между син флаг на Финалния съд и надуваема цилиндрична веха пред Марина Диневи
7. Коефициентът за трудност на гонката = 2.0
8. Контролно време за финиширане = 14 часа

Схема на състезателното разстояние



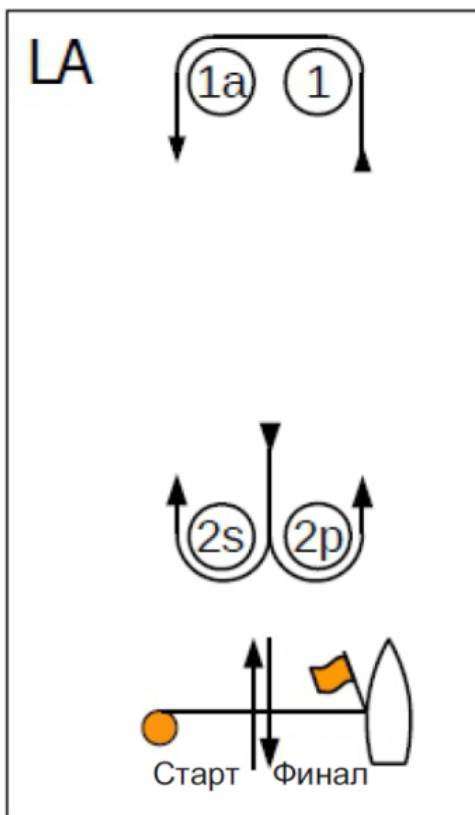


## ПРИЛОЖЕНИЕ С

### Гонки тип „Срещу и по вятъра“

1. Състезателното разстояние ще бъде тип „Срещу и по вятъра“.
2. Дължината на състезателното разстояние ще бъде около 6,00 – 8,00 м.м.
3. Стартовата линия ще бъде между оранжев флаг на стартовия съд на Регатната комисия на десния край и наветрената страна на жълта цилиндрична надувна вежа на левия край.
4. Знак **1** ще бъде **червена** цилиндрична надувна вежа. Отместения знак **1a** (offset) ще бъде **оранжев** крапец.
5. Знаци **2s/2p**, образуващи врата, ще бъдат **червени** цилиндрични надувни вехи.
6. Финалната линия ще бъде между син флаг на стартовия/финален съд на Регатната комисия на левия край и пред-финалната страна на жълта цилиндрична надувна вежа на десния ѝ край.
7. Регатната комисия може да скъси състезателното разстояние при знак **1** или вратата **2s/2p**, като покаже на съд на Регатната комисия флаг „S“ (Sierra) с два звукови сигнала. Финалната линия ще бъде между подветрената страна на знак **1** и щока с флаг „S“ или (при вратата) - между наветрените страни на знаци **2s/2p**.
8. Коефициент на трудност на гонката = 1.0
9. Контролно време за финиширане = 120 мин.

### Схема на състезателното разстояние



Ред на преминаване на знаците:

**Старт – 1 – 1a – 2s/2p – 1 – 1a – Финал**

World Sailing Appendix F

Inspection Card

For Category 4 Monohulls

JANUARY 2021 – DECEMBER 2023

© ORC Ltd. 2002, amendments 2003-2022 © World Sailing

Version 0.8 – 15 February 2022

Инструкции

- . Отговорно лице: моля попълнете тази форма, пригответе лодката, поставете инициалите си и подпишете където е посочено.
- . Инспектори: отбележете всеки инспектиран обект с кръстче или чавка. Отбележете всеки проблем в рапорта за забележки. Покажете Рапорт за забележки на Отговорното лице и докладвайте в Рейс Офиса колкото е възможно по бързо.

Лодка \_\_\_\_\_

Номер на ветрилото \_\_\_\_\_

Брой хора на борда \_\_\_\_\_

**Отказ от отговорност** Тази инспекция се провежда като израз на вежливост. Инспектора не може да ограничи или намали пълната и неограничена отговорност на собственика или на отговорното лице.

„Аз, с настоящото декларирам, че аз съм **Отговорното лице**, че където и да парафирам елемент от този контролен списък, той отговаря на неговия свързан с офшорните специални разпоредби (OSR), че съм прочел и разбрал OSR и по-специално 1.02.1 и 1.02.2

ПОДПИС \_\_\_\_\_ Дата \_\_\_\_\_

Име фамилия с главни букви \_\_\_\_\_

**Предимство:** Чек листа по надолу е под формата на точки преведени на Български език. Във всички случаи при неяснота се приема пълният текст в офшорните специални разпоредби с предимство.

**Описание на навигационните пособия и други документи**

4.11.2 Карти, фарови книги, прокладъчни инструменти, електронни или други.

6.04 Доказателства, че упражнението „ЧОВЕК ЗАД БОРДА“ е практикувано през изминалата година

6.04 Доказателство, че упражнението „НАПУСКАНЕ НА КОРАБА“ е практикувано през изминалата година

**Оборудване на лодката**

3.29.6 Втора радиостанция, способна да получава прогнозата, може да бъде Walkie Talkie

- |        |  |                          |                          |
|--------|--|--------------------------|--------------------------|
| 4.08.  | Инструкция за Първа помощ и Набор за Първа помощ   | <input type="checkbox"/> | <input type="checkbox"/> |
| 4.09   | Рог за мъгла   |                          |                          |
| 4.16.1 | Инструменти, резервни части, и методика за откачане/отрязване на неподвижния такелаж                               | <input type="checkbox"/> | <input type="checkbox"/> |
| 4.23   | Ракети сигнални (Съгласно SF_gazpo_68) Червени парашутни 2, Ръчен червен факел 3, Ръчен оранжев димен сигнал 2 бр. | <input type="checkbox"/> | <input type="checkbox"/> |
| 5.01   | Спасителна жилетка с лампа, по една за всеки член на екипажа, маркирана с името на члена на екипажа.               | <input type="checkbox"/> | <input type="checkbox"/> |
| 5.01.1 | Всяка сп. жилетка да е оборудвана с колани под чатала и спасителен колан.  | <input type="checkbox"/> | <input type="checkbox"/> |
|        | <b>Чанта за спешни случаи</b>  |                          |                          |
| 4.21   | Чантата трябва да е с положителна плавучест и ярък цвят  | <input type="checkbox"/> | <input type="checkbox"/> |
|        | <b>Инспектиране под палубата</b>   |                          |                          |
| 3.06   | 2 изхода, най малко единия пред пред мачтата   | <input type="checkbox"/> | <input type="checkbox"/> |
| 3.08.3 | Светлици отварящи се навътре маркирани с надпис „Да не се отваря в море“   | <input type="checkbox"/> | <input type="checkbox"/> |
| 3.10   | Кингстони или клапани на отворите под водолинията.   | <input type="checkbox"/> | <input type="checkbox"/> |
| 3.12   | Мачта закрепена на кила или на надстройката здраво прикрепена към конструкцията                                    | <input type="checkbox"/> | <input type="checkbox"/> |
| 3.18.2 | Постоянно инсталирана тоалетна или монтирана кофа  | <input type="checkbox"/> | <input type="checkbox"/> |
| 3.19.2 | Койки постоянно закрепени  | <input type="checkbox"/> | <input type="checkbox"/> |
| 3.22   | Дръжки за ръцете под палубата  | <input type="checkbox"/> | <input type="checkbox"/> |
| 3.27.4 | Резервни крушки за навигационните светлини (не се изискват за LED)   | <input type="checkbox"/> | <input type="checkbox"/> |
| 3.28.4 | Акумулаторните батерии са от затворен тип  | <input type="checkbox"/> | <input type="checkbox"/> |
| 4.03   | Тапи от меко дърво за всеки отвор в корпуса  | <input type="checkbox"/> | <input type="checkbox"/> |
| 4.05.1 | Противопожарно одеяло поставено до всеки кухненски модул   | <input type="checkbox"/> | <input type="checkbox"/> |
| 4.05.4 | 2 пожарогасителя на всяка част от корпуса  | <input type="checkbox"/> | <input type="checkbox"/> |
| 4.12   | Схема на оборудването за безопасност   | <input type="checkbox"/> | <input type="checkbox"/> |
|        | <b>Оборудване до руля или готово за бързо използване</b>   |                          |                          |
| 4.22.3 | Спасителен кръг оборудван с самозапалваща се светлина, свирка и плаваща котва                                      | <input type="checkbox"/> | <input type="checkbox"/> |
| 4.22.4 | Хвъргало, за предпочитане тип“Throwing sock” 6 мм диа, 15-25 м   | <input type="checkbox"/> | <input type="checkbox"/> |
| 4.25   | Здрав, остър нож, в ножница добре закрепен   | <input type="checkbox"/> | <input type="checkbox"/> |
|        | <b>Оборудване на палубата, където е прибрано или готово за разгръщане</b>  | <input type="checkbox"/> | <input type="checkbox"/> |

3.08.4 Уреди за блокиране на люка прикрепени с възможност за използване

4.06.2 Котва готова за използване

4.07 Водонепроницаем мощен фенер за търсене с резервни батерии и крушки

#### Монтиран готов за демонстриране

3.27.1 Навигационни светлини

4.10.1 Радарен отражател Диаметър 30 см или мин RCS от 2 кв.м

4.26.4 Възможност за рифоване на всяко платно до 12.5% или щормови трисел

4.27.1 Точки за закрепване на шкотите на всяко щормово платно

#### Общи изисквания

2.04 Цялото оборудване е готово за използване, адекватно оразмерено

2.04.2 Тежкото оборудване е постоянно поставено и надеждно закрепено

3.02 Лодката е здраво построена, мореходна и водонепроницаема

3.08.2 Люковете са монтирани така, че остават над водата при крен 90 гр и възможност да се работи с тях при преобръщане на лодката

3.08.5 Прага на входа е над местната отвесна линия или има съответна алтернатива

3.09 Кокпита е здрав, водонепроницаем и е съгласно OSR размер и осушаване

3.14.1 Двойни спасителни въжета и крепежи, обграждащи цялата палуба, високи 600 мм (24 инча).

3.23.1 Две здрави кофи, оборудвани с въже с приблизително 9 литра капацитет

3.23.1 Ръчна сантинна помпа

3.23.2 Постоянно инсталирана ръчна сантинна помпа с възможност за работа при затворени всички люкове

#### Специални изисквания

3.25 Два фала на всяка мачта, всеки способен да поддържа платно

4.01.1 Номера и букви на платното

4.13.2 Лот или ехолот

4.17 Име на лодката върху плаващото оборудване

4.18 Одобрени ретро-рефлекторни материали на плаващото оборудване